

Муниципальное дошкольное образовательное учреждение «Детский сад № 8 «Радуга»  
(МДОУ «Детский сад № 8 «Радуга»)

СОГЛАСОВАНО  
Педагогическим советом  
МДОУ «Детский сад № 8 «Радуга»  
(протокол от 30.03.2023 г. № 3)

УТВЕРЖДАЮ  
Заведующий МДОУ  
«Детский сад № 8 «Радуга»  
\_\_\_\_\_ А.Ю.Смирнова  
Приказ №25 от 30.03.2023 г.

**Отчет о результатах самообследования  
Муниципального дошкольного образовательного учреждения  
«Детский сад № 8 «Радуга» за 2022 год**

д.Сухой Овраг

## Общие сведения об образовательной организации

Наименование образовательной организации	Муниципальное дошкольное образовательное учреждение «Детский сад № 8 «Радуга» (МДОУ «Детский сад № 8 «Радуга»)
Руководитель	Смирнова Алевтина Юрьевна
Адрес организации	606950, Нижегородская область, Тоншаевский район, д.Сухой Овраг, улица Гаражная, дом 2
Телефон, факс	8(831)512-13-26
Адрес электронной почты	ds8_tns@mail.52gov.ru
Учредитель	Администрация Тоншаевского муниципального округа Нижегородской области
Дата создания	1993 год
Лицензия	Лицензия на право ведения образовательной деятельности 52Л01 № 0002790 регистрационный № 940 от 08 октября 2015 года. Срок действия – бессрочно.

Муниципальное дошкольное образовательное учреждение «Детский сад № 8 «Радуга» (далее — ДОУ) расположено в д.Сухой Овраг. Здание ДОУ построено по типовому проекту. Проектная наполняемость 24 места. Общая площадь здания 369,3 кв. м, из них площадь помещений, используемых непосредственно для нужд образовательного процесса 100,8 кв. м.

Цель деятельности ДОУ — осуществление образовательной деятельности по реализации образовательных программ дошкольного образования.

Предметом деятельности ДОУ является формирование общей культуры, развитие физических, интеллектуальных, нравственных, эстетических и личностных качеств, формирование предпосылок учебной деятельности, сохранение и укрепление здоровья воспитанников.

Режим работы ДОУ: рабочая неделя — пятидневная, с понедельника по пятницу (суббота, воскресенье, праздничные дни – выходные). Длительность пребывания детей в группах — 10,5 часов, с 7:30 до 18:00.

### Аналитическая часть

#### I. Оценка образовательной деятельности

Образовательная деятельность в ДОУ организована в соответствии с Федеральным законом от 29.12.2012 № 273-ФЗ «Об образовании в Российской Федерации», ФГОС дошкольного образования. С 01.01.2021 года ДОУ функционирует в соответствии с требованиями СП 2.4.3648-20 «Санитарно-эпидемиологические требования к организациям воспитания и обучения, отдыха и оздоровления детей и молодежи», а с 01.03.2021 — дополнительно с требованиями СанПиН 1.2.3685-21 «Гигиенические

нормативы и требования к обеспечению безопасности и (или) безвредности для человека факторов среды обитания».

Образовательная деятельность ведется на основании утвержденной основной образовательной программы дошкольного образования, которая составлена в соответствии с ФГОС дошкольного образования с учетом примерной образовательной программы дошкольного образования, санитарно-эпидемиологическими правилами и нормативами.

Организация учебного процесса строится на основе учебного плана, учебного графика, режима дня.

ДОУ посещают 7 воспитанников в возрасте от 1,5 до 7 лет. В ДОУ одна разновозрастная группа общеразвивающей направленности. Воспитанников с ОВЗ нет. В 2022 году в ДОУ поступило 3 воспитанника.

С 02.07.2022 стало возможным проводить массовые мероприятия со смешанными коллективами даже в закрытых помещениях. Также стало необязательно дезинфицировать музыкальный или спортивный зал в конце рабочего дня, игрушки и другое оборудование. Персонал смог работать без масок.

Снятие антиковидных ограничений позволило проводить мероприятия совместно с родителями, участвовать в мероприятиях Охтарского сельского клуба.

## Воспитательная работа

С 01.09.2021 ДОУ реализует рабочую программу воспитания и календарный план воспитательной работы, которые являются частью основной образовательной программы дошкольного образования.

За 1,5 года реализации программы воспитания родители выражают удовлетворенность воспитательным процессом в Детском саду, что отразилось на результатах анкетирования, проведенного в ноябре 2022 года.

Чтобы выбрать стратегию воспитательной работы, в 2022 году проводился анализ состава семей воспитанников. Всего 13 семей.

### Характеристика семей по составу

Состав семьи	Количество семей	Процент от общего количества семей воспитанников
Полная	5	71
Неполная с матерью	2	29
Неполная с отцом	0	0
Оформлено опекунов	0	0

### Характеристика семей по количеству детей

Количество детей в семье	Количество семей	Процент от общего количества семей воспитанников
Один ребенок	2	29

Два ребенка	4	57
Три ребенка и более	1	14

Взаимодействие с родителями осуществляется в соответствии с годовым планом работы.

Для вовлечения родителей в образовательный процесс в течение года проводилась работа по информированию родителей о ходе реализации ООП ДО, давались различные рекомендации путем размещения информации на сайте ДОУ, информационных стендах и в социальных сетях.

В ДОУ в 2022 году реализовывалась дополнительная общеобразовательная программа по основам безопасности жизнедеятельности детей старшего дошкольного возраста «Безопасность», Н.Н. Авдеева, О.Л. Князева, Р.Б. Стеркина, издательство «ДЕТСТВО-ПРЕСС, 2019 год. Программа реализуется на бюджетной основе.

## II. Оценка системы управления организации

Управление ДОУ осуществляется в соответствии с действующим законодательством и уставом Детского сада.

Управление ДОУ строится на принципах единоначалия и коллегиальности. Коллегиальными органами управления являются: совет ДОУ, педагогический совет, общее собрание работников. Единоличным исполнительным органом является руководитель — заведующий.

Органы управления, действующие в ДОУ

Наименование органа	Функции
Заведующий	Контролирует работу и обеспечивает эффективное взаимодействие структурных подразделений организации, утверждает штатное расписание, отчетные документы организации, осуществляет общее руководство ДОУ
Совет ДОУ	Рассматривает вопросы: <ul style="list-style-type: none"> <li>• развития образовательной организации;</li> <li>• финансово-хозяйственной деятельности;</li> <li>• материально-технического обеспечения</li> </ul>
Педагогический совет	Осуществляет текущее руководство образовательной деятельностью ДОУ, в том числе рассматривает вопросы: <ul style="list-style-type: none"> <li>• развития образовательных услуг;</li> <li>• регламентации образовательных отношений;</li> <li>• разработки образовательных программ;</li> </ul>

	<ul style="list-style-type: none"> <li>• выбора учебников, учебных пособий, средств обучения и воспитания;</li> <li>• материально-технического обеспечения образовательного процесса;</li> <li>• аттестации, повышении квалификации педагогических работников;</li> <li>• участие в деятельности методических объединений</li> </ul>
Общее собрание работников	<p>Реализует право работников участвовать в управлении образовательной организацией, в том числе:</p> <ul style="list-style-type: none"> <li>• участвовать в разработке и принятии коллективного договора, Правил трудового распорядка, изменений и дополнений к ним;</li> <li>• принимать локальные акты, которые регламентируют деятельность образовательной организации и связаны с правами и обязанностями работников;</li> <li>• разрешать конфликтные ситуации между работниками и администрацией образовательной организации;</li> <li>• вносить предложения по корректировке плана мероприятий организации, совершенствованию ее работы и развитию материальной базы</li> </ul>

Структура и система управления соответствуют специфике деятельности ДООУ.

В 2022 году на заседаниях общего собрания работников ДООУ обсуждались вопросы представления работников к награждению, вопросы охраны труда и комплексной безопасности, должностные инструкции, подводились итоги работы за прошедший период.

Результаты работы общего собрания отражались в локальных актах, в приказах, должностных инструкциях, протоколах.

На заседаниях педагогического совета рассматривались вопросы выполнения задач годового плана по следующим вопросам:

1. Активизация работы с детьми по развитию речи.
2. Ход внедрения рабочей программы воспитания.
3. Самообразование как форма повышения педагогического мастерства педагогов ДООУ.
4. Основные направления воспитательно-образовательной деятельности по патриотическому направлению воспитания в условиях ДООУ.

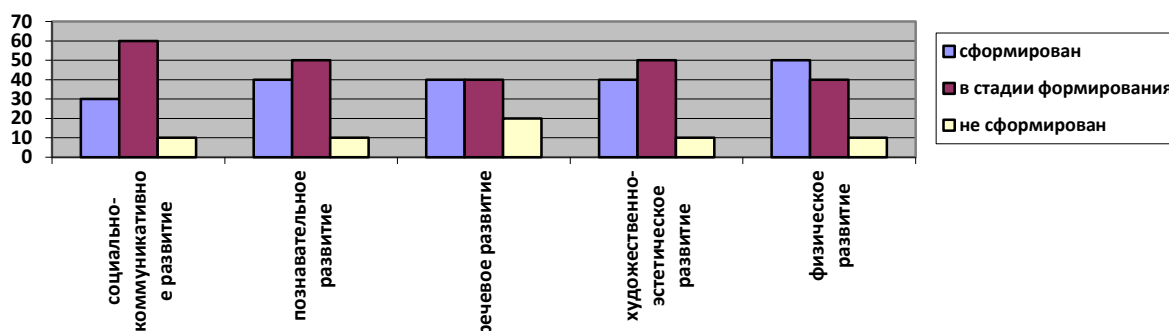
В протоколах педсоветов зафиксировано, что вся работа с детьми проводится соответствии с ФГОС ДО и решением педсоветов признана удовлетворительной.

### III. Оценка содержания и качества подготовки обучающихся

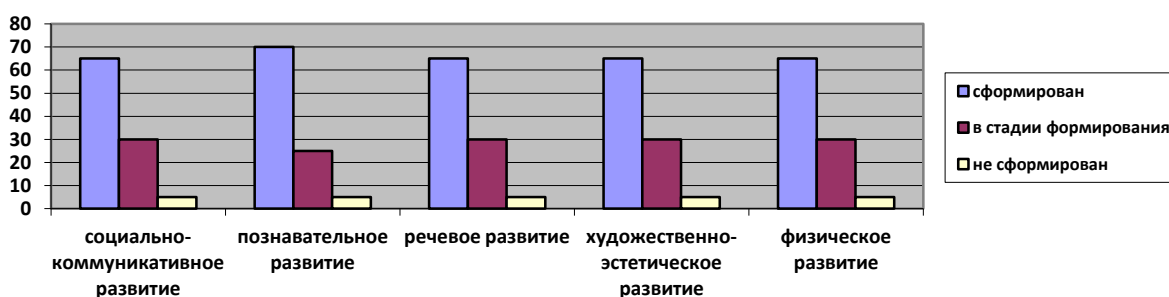
Уровень развития детей анализируется по итогам педагогической диагностики.

Разработаны диагностические карты освоения основной образовательной программы дошкольного образования МДОУ «Детский сад № 8 «Радуга» в каждой возрастной подгруппе. Карты включают анализ уровня развития воспитанников в рамках целевых

ориентиров дошкольного образования и качества освоения образовательных областей. Так, результаты качества освоения ООП ДО МДОУ «Детский сад № 8 «Радуга» на начало учебного года выглядят следующим образом:



Результаты освоения ООП ДО на конец учебного года:



В мае 2022 года педагоги ДОУ проводили обследование воспитанников подготовительной подгруппы на предмет оценки сформированности предпосылок к учебной деятельности в количестве 3 человек. Задания позволили оценить уровень сформированности предпосылок к учебной деятельности: возможность работать в соответствии с фронтальной инструкцией (удержание алгоритма деятельности), умение самостоятельно действовать по образцу и осуществлять контроль, обладать определенным уровнем работоспособности, а также вовремя остановиться в выполнении того или иного задания и переключиться на выполнение следующего, возможностей распределения и переключения внимания, работоспособности, темпа, целенаправленности деятельности и самоконтроля.

Результаты педагогической диагностики показывают прогрессирующую динамику на конец учебного года, что говорит о результативности образовательной деятельности в ДОУ.

ДОУ скорректировало ООП ДО с целью включения тематических мероприятий по изучению государственных символов в рамках всех образовательных областей.

Образовательная область	Формы работы	Что должен усвоить воспитанник
Познавательное развитие	Игровая деятельность Театрализованная	Получить информацию об окружающем мире, малой родине, Отечестве, социокультурных ценностях нашего народа, отечественных традициях и праздниках, государственных символах, олицетворяющих

	деятельность	Родину
Социально-коммуникативное развитие	Чтение стихов о Родине, флаге и т.д.	Усвоить нормы и ценности, принятые в обществе, включая моральные и нравственные. Сформировать чувство принадлежности к своей семье, сообществу детей и взрослых
Речевое развитие		Познакомиться с книжной культурой, детской литературой. Расширить представления о государственных символах страны и ее истории
Художественно-эстетическое развитие	Творческие формы – рисование, лепка, художественное слово, конструирование и др.	Научиться ассоциативно связывать государственные символы с важными историческими событиями страны
Физическое развитие	Спортивные мероприятия	Научиться использовать государственные символы в спортивных мероприятиях, узнать, для чего это нужно

#### IV. Оценка организации учебного процесса (воспитательно-образовательного процесса)

В основе образовательного процесса в ДООУ лежит взаимодействие педагогических работников, администрации и родителей. Основными участниками образовательного процесса являются дети, родители, педагоги.

Основные форма организации образовательного процесса:

- совместная деятельность педагогического работника и воспитанников в рамках организованной образовательной деятельности по освоению основной общеобразовательной программы;
- самостоятельная деятельность воспитанников под наблюдением педагогического работника.

Занятия в рамках образовательной деятельности ведутся по подгруппам. Продолжительность занятий соответствует СанПиН 1.2.3685-21 и составляет:

- с детьми от 1,5 до 3 лет — до 10 мин;
- с детьми от 3 до 4 лет — до 15 мин;
- с детьми от 4 до 5 лет — до 20 мин;
- с детьми от 5 до 6 лет — до 25 мин;
- с детьми от 6 до 7 лет — до 30 мин.

Между занятиями в рамках образовательной деятельности предусмотрены перерывы продолжительностью не менее 10 минут.

Основной формой занятия является игра. Образовательная деятельность с детьми строится с учётом индивидуальных особенностей детей и их способностей. Выявление и развитие способностей воспитанников осуществляется в любых формах образовательного процесса.

Чтобы не допустить распространения коронавирусной инфекции, администрация ДОО в 2022 году продолжала соблюдать ограничительные и профилактические меры в соответствии с СП 3.1/2.4.3598-20:

- ежедневный усиленный фильтр воспитанников и работников — термометрию с помощью бесконтактных термометров и опрос на наличие признаков инфекционных заболеваний. Лица с признаками инфекционных заболеваний изолируются, а ДОО уведомляет территориальный орган Роспотребнадзора;
- еженедельную генеральную уборку с применением дезинфицирующих средств, разведенных в концентрациях по вирусному режиму;
- дезинфекцию посуды, столовых приборов после каждого использования;
- использование бактерицидных установок в групповых комнатах;
- частое проветривание групповых комнат в отсутствие воспитанников;
- требование о заключении врача об отсутствии медицинских противопоказаний для пребывания в ДОО ребенка, который переболел или контактировал с больным COVID-19.

## **V. Оценка качества кадрового обеспечения**

ДОО укомплектован педагогами на 100 процентов согласно штатному расписанию. Всего работают 2 человека. В ДОО нет отдельных специалистов: старшего воспитателя, психолога, логопеда. Должность музыкального руководителя осуществляет воспитатель. Один воспитатель имеет первую квалификационную категорию. Соотношение воспитанников, приходящихся на 1 взрослого:

- воспитанник/педагоги — 7/2;
- воспитанники/все сотрудники — 10/7

Курсы повышения квалификации в 2022 году прошли все педагогические работники ДОО.

Смирнова А.Ю.- "Совершенствование управления качеством дошкольного образования: новое в нормативном регулировании и практические рекомендации"; - "Меры по предупреждению и противодействию коррупции"- 108 часов; - "Антитеррористическая защищенность объектов" - 108 часов. Тёркина Н.Ю. - "Основные направления деятельности педагога ДОО в условиях реализации рабочей программы воспитания" -72 часа.

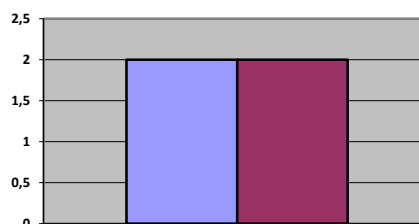
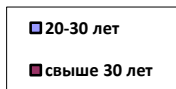
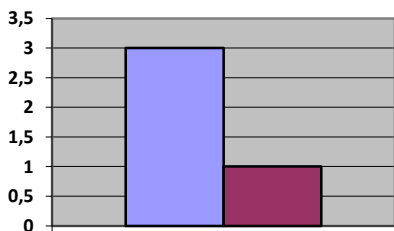
Антонова Т.Н. --"Основные направления деятельности педагога ДОО в условиях реализации рабочей программы воспитания" -72 часа.

### **Анализ кадрового потенциала**

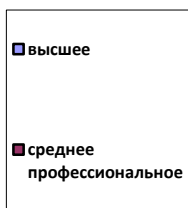
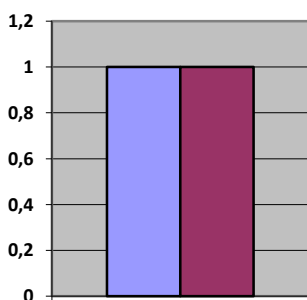
**Педагогический стаж**

**Уровень квалификации**

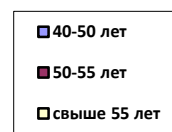
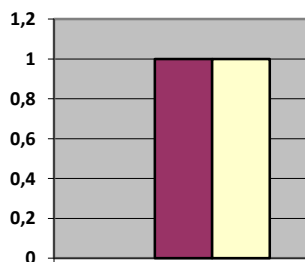




### Образование педагогов



### Возраст педагогов



В 2022 году педагог детского сада Тёркина Надежда Юрьевна приняла участие в муниципальном этапе конкурса «Воспитатель года».

Таким образом, педагоги постоянно повышают свой профессиональный уровень, эффективно участвуют в работе методических объединений, знакомятся с опытом работы своих коллег и других дошкольных учреждений, а также саморазвиваются. Все это в комплексе дает хороший результат в организации педагогической деятельности и улучшении качества образования и воспитания дошкольников.

## VI. Оценка учебно-методического и библиотечно-информационного обеспечения

Библиотека ДОУ является составной частью методической службы. Библиотечный фонд располагается в методическом кабинете. Библиотечный фонд представлен методической литературой по всем образовательным областям основной общеобразовательной программы, детской художественной литературой, периодическими изданиями, а также другими информационными ресурсами на различных электронных носителях.

В 2022 году ДОУ пополнил учебно-методический комплект к примерной общеобразовательной программе дошкольного образования «От рождения до школы» в соответствии с ФГОС. Приобрели наглядно-дидактические пособия:

- картины для рассматривания, плакаты;
- комплексы для оформления родительских уголков;
- рабочие тетради для обучающихся.

В методическом кабинете созданы условия для возможности организации совместной деятельности педагогов. В 2022 году приобрели экран для проектора и ноутбук.

Информационное обеспечение ДОУ включает:

- информационно-телекоммуникационное оборудование — два ноутбука, четыре принтера, проектор мультимедиа;
- программное обеспечение — позволяет работать с текстовыми редакторами, интернет-ресурсами, фото-, видеоматериалами, графическими редакторами.

Активное использование электронного журнала «Справочник старшего воспитателя» является хорошим подспорьем в работе.

Методический кабинет недостаточно оснащен техническим и компьютерным оборудованием.

## **VII. Оценка материально-технической базы**

В ДОУ сформирована материально-техническая база для реализации образовательных программ, жизнеобеспечения и развития детей. В ДОУ оборудованы помещения:

- групповые помещения — 2;
- кабинет заведующего — 1;
- методический кабинет — 1;
- музыкальный зал/ физкультурный зал — 1;
- пищеблок — 1;
- прачечная — 1

При организации предметно-развивающей среды воспитатели учитывают возрастные, индивидуальные особенности детей своей группы. Оборудована групповая комната, включающие игровую, познавательную, обеденную зоны.

Детская мебель имеется в достаточном количестве, закупка канцтоваров происходит регулярно.

В 2022 году в ДОУ проведен текущий ремонт групповой комнаты, спального помещения, физкультурного зала, игрового оборудования на участке.

Материально-техническое состояние ДОУ и территории соответствует действующим санитарным требованиям к устройству, содержанию и организации режима работы в дошкольных организациях, правилам пожарной безопасности, требованиям охраны труда.

Однако: необходим ремонт туалетной комнаты для персонала, частичная замена ветхого водопровода.

## **VIII. Оценка функционирования внутренней системы оценки качества образования**

В ДОУ утверждено положение о внутренней системе оценки качества образования (приказ № 6А от 24.01.2022 года).

Велась и оценивалась работа ДОУ в рамках проведения ВСОКО.

Состояние здоровья и физического развития воспитанников удовлетворительные. 80 процентов детей успешно освоили образовательную программу дошкольного образования в своей возрастной группе. Воспитанники подготовительной подгруппы показали высокие показатели готовности к школьному обучению.

В ноябре 2022 года проводилось анкетирование родителей, получены следующие результаты.

№ п/п	Направление оценки	Показатели оценки	Число анкет - 7
			2022 г.
1	Устраивает ли Вас качество образовательных услуг, предоставляемых Вашему ребенку?	1.1. устраивает полностью (недостатков нет);	7-100%
		1.2. устраивает в определенной степени (определенные, но не очень существенные недостатки);	0- 0%
		1.3. устраивает, но с большими оговорками (имеются определенные и довольно существенные недостатки);	0- 0%
		1.4. не устраивает (имеются очень существенные недостатки);	-
		1.5. затрудняюсь ответить.	-
2	Устраивают ли Вас условия, созданные в помещении дошкольного образовательного учреждения (техническое оснащение, состояние здания, состояние прилегающей территории, освещение, влажность, температура воздуха, прочее)?	2.1. устраивают полностью (недостатков нет);	5- 80%
		2.2. устраивают в определенной степени (имеются определенные, но не очень существенные недостатки);	2-20%
		2.3. устраивают, но с большими оговорками (имеются определенные и довольно существенные недостатки);	-
		2.4. не устраивают (имеются очень существенные недостатки);	-
		2.5. затрудняюсь ответить.	-
3	Устраивает ли Вас качество обеспечения здоровья и безопасности детей?	3.1. да;	7- 100%
		3.2. нет;	-
		3.3. затрудняюсь ответить.	-
4	Устраивает ли Вас качество питания, предоставляемого Вашим детям в детских дошкольных учреждениях?	4.1. да;	7- 100%
		4.2. нет;	-
		4.3. затрудняюсь ответить.	-

Анкетирование родителей показало высокую степень удовлетворенности качеством предоставляемых услуг.

### Результаты анализа показателей деятельности организации

Данные приведены по состоянию на 30.12.2022.

№ п/п	Показатели	Единица измерения
-------	------------	-------------------

<b>1.</b>	<b>Образовательная деятельность</b>	
1.1	Общая численность воспитанников, осваивающих образовательную программу дошкольного образования, в том числе:	7 человек
1.1.1	В режиме полного дня (8 - 12 часов)	7 человек
1.1.2	В режиме кратковременного пребывания (3 - 5 часов)	0 человек
1.1.3	В семейной дошкольной группе	0 человек
1.1.4	В форме семейного образования с психолого-педагогическим сопровождением на базе дошкольной образовательной организации	0 человек
1.2	Общая численность воспитанников в возрасте до 3 лет (2,5 – 3 КТН)	0 человек
1.3	Общая численность воспитанников в возрасте от 3 до 8 лет	7 человек
1.4	Численность/удельный вес численности воспитанников в общей численности воспитанников, получающих услуги присмотра и ухода:	7 человек 100%
1.4.1	В режиме полного дня ( 8 - 12 часов)	7 человек 100%
1.4.2	В режиме продленного дня (12 - 14 часов)	0 человек/%
1.4.3	В режиме круглосуточного пребывания	0 человек/%
1.5	Численность/удельный вес численности воспитанников с ограниченными возможностями здоровья в общей численности воспитанников, получающих услуги:	0 человек/ 0 %
1.5.1	По коррекции недостатков в физическом и (или) психическом развитии	0 человек/ 0 %
1.5.2	По освоению образовательной программы дошкольного образования	0 человек 0%
1.5.3	По присмотру и уходу	0 человек 0%
1.6	Средний показатель пропущенных дней при посещении дошкольной образовательной организации по болезни на одного воспитанника (за 2022 год)	8,5
1.7	Общая численность педагогических работников, в том числе:	2 человека
1.7.1	Численность/удельный вес численности педагогических работников, имеющих высшее образование	1 человек 50%
1.7.2	Численность/удельный вес численности педагогических работников, имеющих высшее образование педагогической направленности (профиля)	1 человек 50 %
1.7.3	Численность/удельный вес численности педагогических работников, имеющих среднее профессиональное образование	1 человек 50%
1.7.4	Численность/удельный вес численности педагогических работников, имеющих среднее профессиональное образование педагогической направленности (профиля)	1 человек 50%
1.8	Численность/удельный вес численности педагогических	1 человек

	работников, которым по результатам аттестации присвоена квалификационная категория, в общей численности	50%
1.8.1	Высшая	0 человек 0%
1.8.2	Первая	1 человек 50%
1.9	Численность / удельный вес численности педагогических работников в общей численности педагогических работников, педагогический стаж работы которых составляет:	2 человека 100%
1.9.1	До 5 лет	0
1.9.2	Свыше 30 лет	2 человека 100%
1.10	Численность/удельный вес численности педагогических работников в общей численности педагогических работников в возрасте до 30 лет	0 человек 0%
1.11	Численность/удельный вес численности педагогических работников в общей численности педагогических работников в возрасте до 55 лет	1 человек 50%
1.12	Численность/удельный вес численности педагогических и административно-хозяйственных работников, прошедших за последние 5 лет повышение квалификации/профессиональную переподготовку по профилю педагогической деятельности или иной осуществляемой в образовательной организации деятельности, в общей численности педагогических и административно-хозяйственных работников	3 человека 100%
1.13	Численность/удельный вес численности педагогических и административно-хозяйственных работников, прошедших повышение квалификации по применению в образовательном процессе федеральных государственных образовательных стандартов в общей численности педагогических и административно-хозяйственных работников	3 человека 100%
1.14	Соотношение "педагогический работник/воспитанник" в дошкольной образовательной организации	2 человека/ 7 человек
1.15	Наличие в образовательной организации следующих педагогических работников:	
1.15.1	Музыкального руководителя	нет
1.15.2	Инструктора по физической культуре	нет
1.15.3	Учителя-логопеда	нет
1.15.4	Логопеда	нет
1.15.5	Учителя-дефектолога	нет
1.15.6	Педагога-психолога	нет
<b>2.</b>	<b>Инфраструктура</b>	
2.1	Общая площадь помещений, в которых осуществляется	369,3 кв. м /23 кв.м

	образовательная деятельность, в расчете на одного воспитанника	
2.2	Площадь помещений для организации дополнительных видов деятельности воспитанников	0 кв. м
2.3	Наличие физкультурного зала	да
2.4	Наличие музыкального зала	нет
2.5	Наличие прогулочных площадок, обеспечивающих физическую активность и разнообразную игровую деятельность воспитанников на прогулке	да

#### Выводы:

- деятельность МДОУ «Детский сад № 8 «Радуга» строится в соответствии с ФГОС ДО;
- достигнуто 100 % повышение квалификации педагогических работников;
- педагоги владеют ИКТ и применяют их в работе с детьми и родителями;
- имеется все программно-методическое обеспечение для реализации ООП ДО МДОУ «Детский сад № 8 «Радуга»;
- педагогические работники реализуют программные задачи в тесном сотрудничестве с родителями (законными представителями) воспитанников, повышают квалификацию посредством прохождения курсовой подготовки, участия в РМО, самообразования.

#### Перспективы:

- разработка новой образовательной программы в соответствии с ФОП ДО.